

Wniosek o dofinansowanie wyprawy na dziewiczy Pt. 5051 m latem 2013 roku

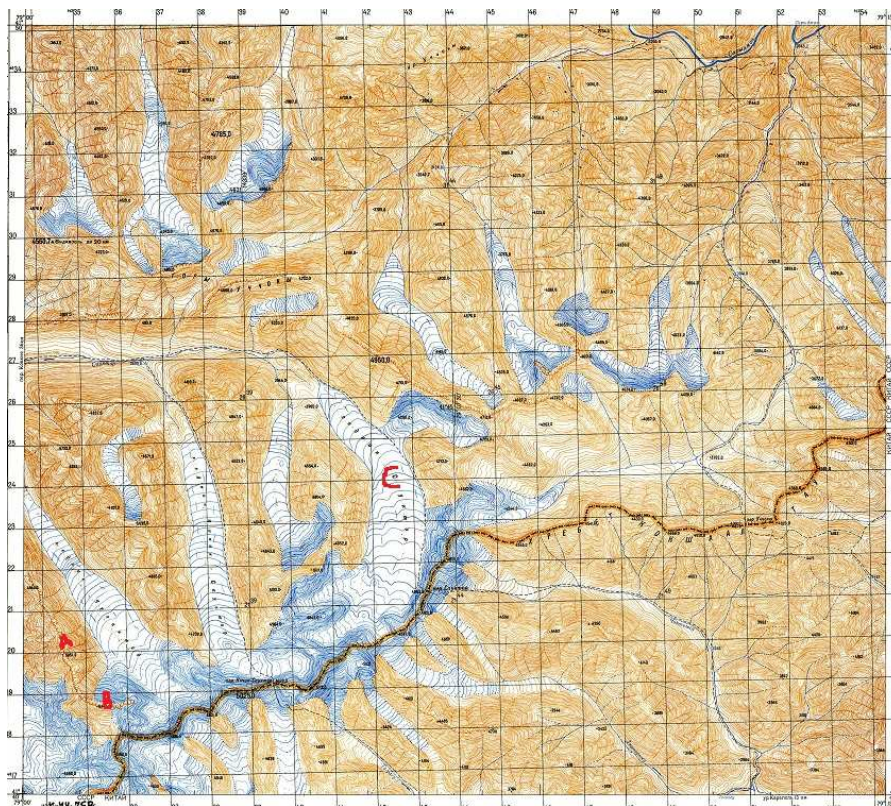
1. Informacje wstępne o rejonie i celu wyprawy

Zwracamy się z prośbą o przyznanie dofinansowania członkom Speleoklubu Gawra na dokończenie drogi na dziewiczym Pt. 5051 m. Szczyt ten leży na pograniczu kirgisko – chińskim w Centralnym Kokshal – Too, konkretnie w otoczeniu lodowca Chulaktor. Wyjazd planowany jest na czerwiec - lipiec 2013 r. Czas trwania wyprawy ok. 4 tygodni.

W sierpniu 2012 roku odbyliśmy pierwszą wyprawę w ten rejon (finansowaną ze środków własnych i przy wsparciu sponsora). Byliśmy tam pierwszymi polskimi wspinaczami, ponieważ w przeciwieństwie do Zachodniego Kokshal – Too, które jest mocno wyeksplorowane i w którym działały już cztery polskie wyprawy, Centralne Kokshal – Too jest eksplorowane od niedawna i było tam przed nami dopiero ok. 5-6 małych wypraw działających w stylu alpejskim.

Centralne Kokshal – Too, a konkretnie rejon Djangart, w którym działaliśmy, to system 8 lodowców z najwyższym szczytem Pt. 5318 m (dziewiczy, opart się trzem próbom). Większość szczytów jest niezdobytych, a jeden lodowiec nie był jeszcze w ogóle eksplorowany. Cały rejon jest bardzo dziki, nie ma dróg ani mostów, przez 2 tygodnie spotkaliśmy tylko dwóch poszukiwaczy złota. Żeby dostać się do upatrzonej doliny musieliśmy wynająć w wiosce, gdzie kończy się droga, 5 koni i dwóch kirgiskich przewodników - myśliwych i pokonując w ciągu dwóch dni 50 km konno przez góry, dotarliśmy dopiero na miejsce.

O rejonie i jego potencjale dowiedzieliśmy się z relacji wyprawy duńskiej, która działała tam w lipcu 2011 roku, zamieszczonej w Japanese Alpine News vol. 13/2012 oraz z bloga wyprawy amerykańsko – angielskiej działającej w lipcu 2010 roku.



Mapa wschodniej części rejonu Djangart. Pkt. A to cel główny, czyli dziewiczy Pt. 5051 m, pkt. B to cel dodatkowy, czyli Peak Alexnadra 5290 m, pkt. C to nie eksplorowany jeszcze lodowiec Bolszoy Kichik.

Nasza sierpniowa wyprawa miała tragiczny przebieg, ponieważ na jej początku, podczas przekraczania konno jednej z rzek, został porwany przez nurt i utonął jeden z Kirgizów, którzy byli naszymi przewodnikami. Mimo tego smutnego zdarzenia zdecydowaliśmy się kontynuować wyprawę. Niestety z powodu wypadku straciliśmy kilka cennych dni i w efekcie musieliśmy

zmienić cel wyprawy, a czasu starczyło nam na jedną tylko próbę przejścia ściany.

Wschodnia (w relacji na wspinanie.pl omyłkowo podaliśmy informację, że zachodnia) ściana Pt. 5051 m ma ok. 800 m wysokości i jest przecięta stromym kuluarem, który przechodzi w mikstową kopułę szczytową. Po przejściu ok. 600 m lodowego terenu o trudnościach ok. AI3 – AI4, wycofaliśmy się z mikstowego wyciągu w kopule szczytowej, do wierzchołka zabrakło nam ok. 200 m. Powodem wycofu była burza, która nad nami przeszła i ciągły opad śniegu, który się rozpoczął. Mieliśmy również kłopot z założeniem stanowiska w zerodowanej, wymytej skale, a lód był cienki i płynęła pod nim woda.

Chcemy wrócić na naszą ścianę, dokończyć drogę i nazwać szczyt imieniem chłopaka, który zginął na naszej wyprawie. Dodatkowo planujemy wytyczyć nową drogę na Peak Alexandra 5290 m, którego północno – wschodnia ściana oferuje możliwości poprowadzenia trudnych lodowych linii. W przypadku zapasu czasowego rozważamy eksplorację lodowca Bolszoi Kichik oddalonego od lodowca Chulaktor ok. 4 godziny marszu – w jego otoczeniu nie działała jeszcze nigdy żadna wyprawa.

2. Cele wyjazdu

- A. główny: dokończenie drogi na wschodniej ścianie dziewiczego Pt. 5051 m (ściana 800 metrów, $\frac{3}{4}$ drogi to trudności lodowe do AI 4; trudności mikstowe w kopule szczytowej nieznane); poniżej zdjęcie ściany z zaznaczonym miejscem wycofu



- B. dodatkowy: wytyczenie nowej drogi na filarze lub północno – wschodniej ścianie Peak Alexandra 5290 m na lodowcu Chulaktor; zdjęcie filara i ściany poniżej



3. Skład wyjazdu

Grzegorz Kukurowski - Speleoklub Gawra Gorzów i KW Poznań
Jarosław Skowron – Speleoklub Gawra Gorzów

4. Kosztorys wyjazdu (dla 2 osób)

Bilety lotnicze do Biszkeku + cargo (lub opłata za nadbagaż) – 6000 zł
Opłata za wspinanie w rejonie przygranicznym + przejazd Biszek – Uch-Koshkon - Biszek – 4000 zł
Wynajem koni Uch – Koshkon – baza – Uch – Koshkon – 1000 zł
Noclegi i wyżywienie – 3000 zł
Zakupy sprzętowe i ubezpieczenie – 4000 zł

Sumaryczny koszt wyprawy dla 2 osób: 18 000 zł

5. Zasady finansowania:

Wyjazd będzie finansowany ze środków własnych.
Oczekiwane dofinansowanie ze środków PZA wynosi 4 500 zł na osobę.

Historia dofinansowań PZA: Alpy zima 2011, Alpy zima 2012

Prosimy o pozytywne rozpatrzenie naszej prośby i wsparcie naszej wyprawy.

Z taternickim pozdrowieniem,
Grzegorz Kukurowski, Jarosław Skowron