

Do:
Komisja Wypraw Polskiego Związku Alpinizmu

WNIOSEK O DOFINANSOWANIE WYPRAWY WYSOKOGÓRSKIEJ

Zwracamy się z uprzejmą prośbą o zatwierdzenie organizowanej przez nas wyprawy „**Salto Range Expedition 2015**” jako wyprawy centralnej Polskiego Związku Alpinizmu oraz dofinansowanie jej.

1. Skład

1. Tomasz Klimczak (KW Warszawa) – kierownik
2. Wawrzyniec Kozłowski (KW Rzeszów) - lekarz
3. Maciej Bedrejczuk (KW Warszawa)
4. Maciej Janczar (KW Warszawa)
5. Tadeusz Grzegorzewski (KW Warszawa)
6. Marcin Wernik (UKA)
7. Tomasz Rojek (KW Kraków)

Wszyscy uczestnicy wyprawy posiadają szerokie doświadczenie alpejskie, które jest potwierdzone ich wykazami przejść znajdującymi się na stronie PZA. Są również aktywnymi członkami swoich klubów.

Wyprawa będzie organizowana z ramienia Klubu Wysokogórskiego Warszawa

2. Podstawa wniosku

- a. Opracowania Jerzego Wali dotyczące regionu w okolicy doliny Lachit.
- b. Zdjęcia wykonane przez uczestników wyprawy Changi Tower Expedition 2010, Łukasz Depta, Andrzej Głuszek, Piotr Sztaba
- c. Informacje i wyceny od agencji Jasmine Tour Pakistan
- d. Informacje i wyceny od agencji Karakorum Adventure
- e. Informacje dotyczące regionu z summitpost.org
- f. Informacje pochodzące od wyprawy bułgarskiej do sąsiedniej doliny Khane w 2011 roku
- g. Google Earth

3. Cel wyprawy

Celem wyprawy jest eksploracja dziewiczych rejonów doliny Lachit oraz dokonanie pierwszych wejść na leżące w jej otoczeniu bezimienne, strzeliste szczyty o wysokości około 6000m.

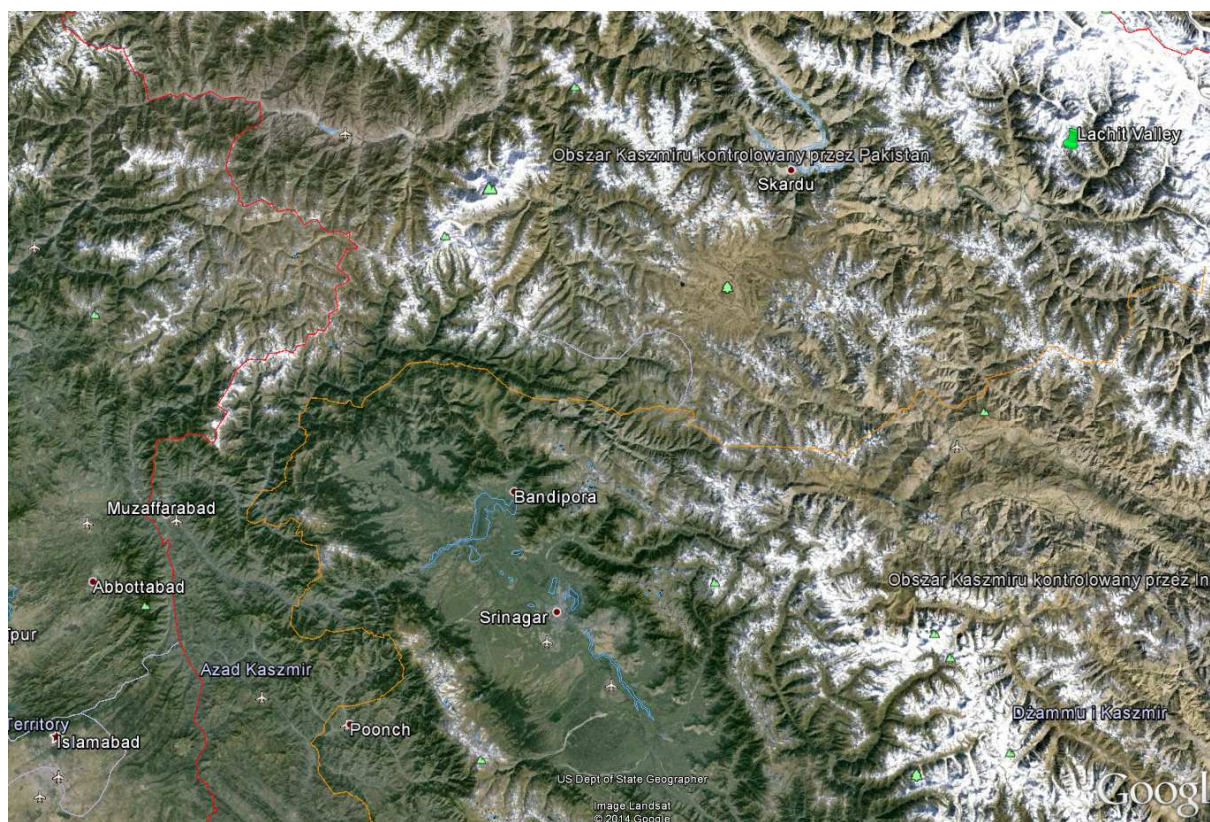
4. Termin

Czas trwania wyprawy planujemy na 45dni. Wylot z Polski w połowie sierpnia 2015. Powrót do kraju pod koniec września 2015. Zgodnie z zebranymi informacjami taki termin da szansę na jeszcze stabilną pogodę przy jednocześnie niższych temperaturach, które umożliwią sprawniejsze podejścia po śniegu i lepsze warunki miktowo-lodowe. W tym okresie w Pakistanie panuje łagodny monsun.

Naszą ideą jest maksymalizacja czasu spędzonego w górach. Przewidujemy 32 dni działalności górskiej. Jest to niezbędny czas, dający możliwość zapoznania z topografią rejonu i ustalenia możliwości bezpiecznych podejść i zejść

5. Opis rejonu

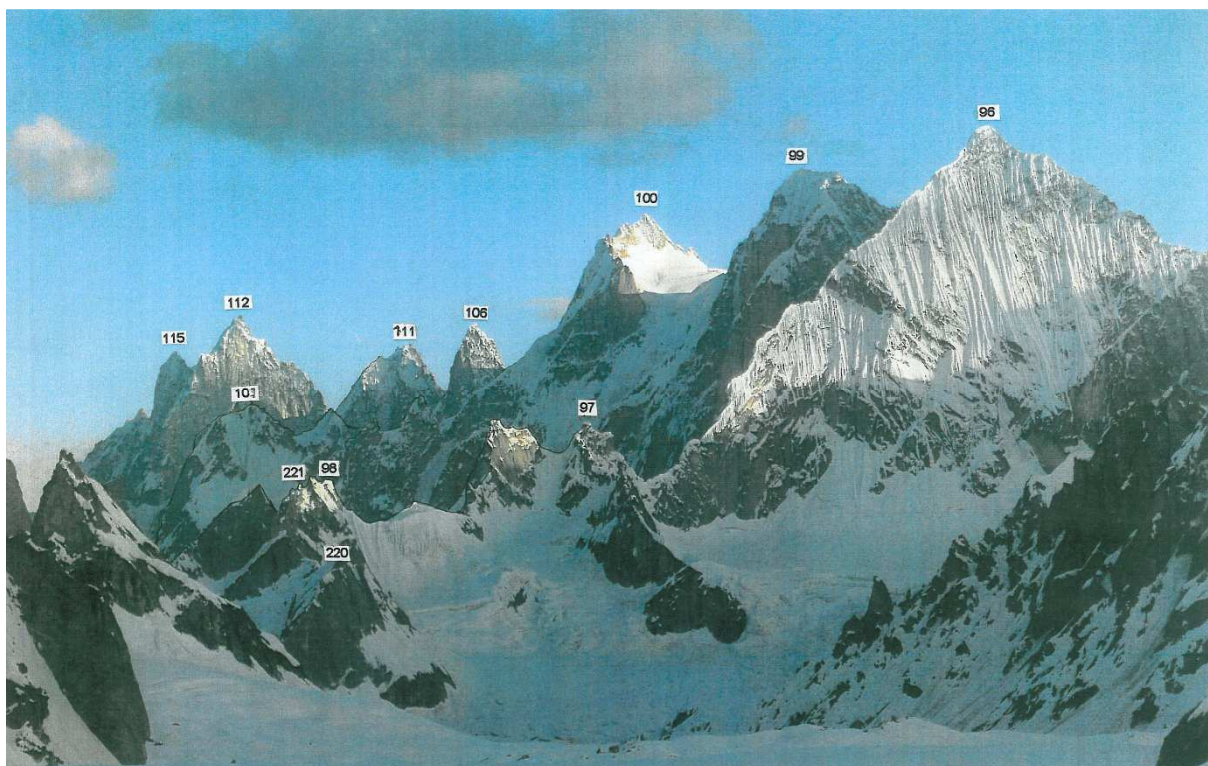
Wyprawa planowana jest do dziewiczej doliny Lachit w rejonie Saltoro w Karakorum. Dolina ta znajduje się pod jurysdykcją wojskową i do niedawna wstęp do niej był zakazany. Obecnie pakistańskie władze przychylniej patrzą na eksploracje rejonu. Na podstawie otrzymanych informacji wejście do doliny jest obecnie możliwe. Zachodnia strona doliny zwieńczona jest murem strzelistych szczytów. Obszar ten nie został do tej pory objęty działalnością alpinistyczną. Miało miejsce jedynie kilka trekkingów do doliny Lachit. Szczyty są dziewicze i bezimienne na dostępnych mapach. Na potrzeby topograficzne zostały oznaczone numerami.



lokalizacja doliny Lachit

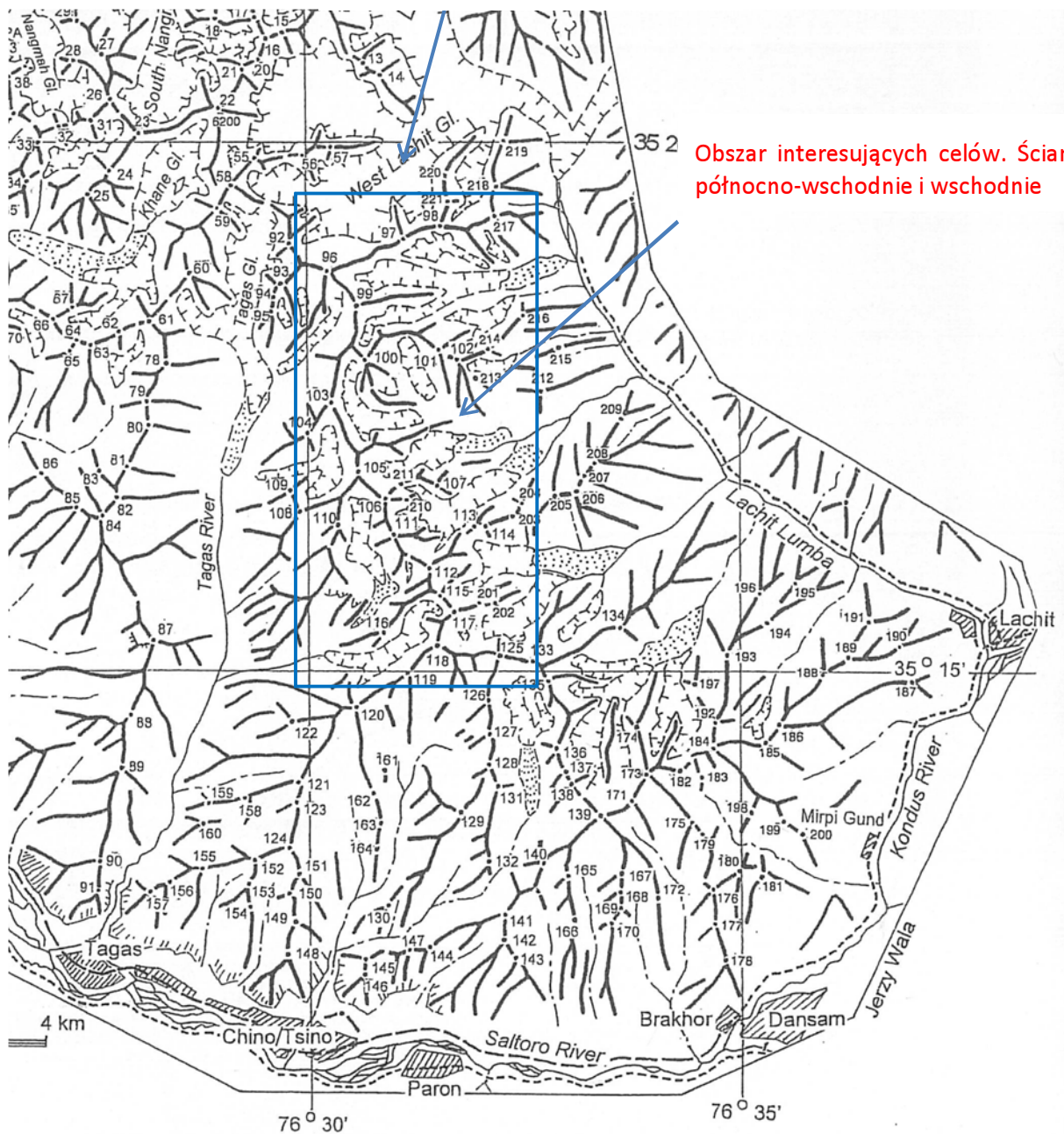


interesujące cele oznaczono numerami 96, 99, 100



dziewicze cele widziane z przełęczy Polish Col (5902m GPS) od północy. Na podstawie położenia horyzntu można przypuszczać, że ich wysokość przekracza 6000m

kierunek robienia zdjęcia z Polish Col



Obszar interesujących celów. Ściany północno-wschodnie i wschodnie

mapa graniowa rejonu. Dolina Lachit jest z prawej strony

6. Przewidywane koszty

Poniższe koszty są szacunkowe i bezpieczne.

Ilość osób	7
USD/PLN	3,35

pozycja	koszt/osoba USD
hotel, 6 nocy	2500
zezwolenie	
wyżywienie, kucharz i pomocnik	
transfer Islamabad- Lachit w obie strony	
porterzy	
przeloty Warszawa-Islamabad	1490

3990 USD

13367 PLN

pozycja	koszt/grupa USD
Oficer łącznikowy	1500
dieta oficera	900

2400 USD

8040 PLN

Koszt całkowity grupy	101606 PLN
Całkowity koszt osoby	14515 PLN

7. Proponowane zasady finansowania

PZA – 7 000 PLN/osoba

Sponsorzy i udział własny – pozostała część

8. Dotychczasowe dofinansowania PZA

- a. Afganistan - Wyprawa Afganistan 2010
- b. Peru - Cordillera Blanca 2012
- c. Kirgistan - 2011
- d. Alpy - 2011
- e. Alpy – 2014
- f. Kongur Shan – 2012

g. Malubining i Spantik - 2014

Dziękujemy za rozpatrzenie naszej prośby.

Z taternickim pozdrowieniem,

Tomasz Klimczak